

Larry *GRAHAM*



di

Stefano Napoli

BIOGRAFIA

Originario del Texas Larry Graham nasce nel 1946 a Beaumont. Dopo pochi anni si sposta con la famiglia a Oakland, California, dove inizia la sua passione verso la musica. In quegli anni si appassiona al doo-wop, che nel corso della sua vita lo influenzerà moltissimo, ed ai suoi interpreti principali quali Charles 'Gatemouth' Brown e Frankie Lymon & The Teenagers.



Larry dimostra subito qualità musicali non indifferenti, in poco tempo riesce a suonare la chitarra, l'organo, la batteria e l'armonica. Verso i quindici anni fa il suo esordio dal vivo come organista nella formazione guidata dalla madre cantante, il Dell Graham Trio. Il Gruppo, completato dalla presenza di un batterista, si sposta da un locale all'altro suonando dai classici country al jazz e blues. Un primo imprevisto, però, sta per cambiare la vita musicale di Larry. Poco prima di iniziare un concerto, l'organo elettronico si rompe. Nella necessità di trovare una soluzione immediata, affitta l'unico strumento che riesce a trovare: un basso elettrico St George. Da strumento di ripiego, questo diventerà il compagno di vita, da quel momento in poi Larry inizia lo studio del basso elettrico, passando ore e ore ad esercitarsi per imparare

tutti i trucchi del mestiere. Ma poco dopo succede subito un altro imprevisto che sarà non meno importante per la vita di Larry. Il Dell Graham Trio resta senza batterista, così, madre e figlio decidono di proseguire l'attività come duo. Larry comincia a sperimentare una tecnica nuova, ovvero inizia a suonare il basso in un modo più percussivo, in modo da poter ovviare alla mancanza della batteria.

La nuova tecnica si articola principalmente in due movimenti: si colpisce la corda con il pollice della mano destra (*slap=schiaffo*), mentre con il dito indice la si tira verso l'esterno producendo un colpo secco (*pop*). Lo *slap*, agisce sulle corde più spesse, mentre il *pop* agisce sulle corde più sottili. L'intento di Larry è quello di alternare i due movimenti in modo da produrre rispettivamente le figurazioni di cassa e rullante. La tecnica dello strappo (*pop*) era già usata sul contrabbasso, ma l'utilizzo del pollice era stata un'invenzione di Graham. Grazie al Duo con la madre Larry si fa conoscere agli addetti ai lavori; durante il college, effettua turni di registrazione per artisti importanti quali John Lee Hooker, Jackie Wilson e Jimmy Reed. Ma la svolta che cambierà la sua carriera avviene quando viene notato da un bizzarro personaggio di nome Sylvester Stewart.



SLY & THE FAMILY STONE



Siamo nella metà degli anni sessanta e Stewart sta radunando musicisti per formare una band. Una volta visto Larry dal vivo non ha dubbi su chi debba essere il bassista. Così nasce il gruppo Sly & The Family Stone, che in pochissimo tempo saprà realizzare un' incredibile ascesa al successo e che soprattutto eserciterà un'influenza indelebile sul futuro della musica.

La formazione comprende: Sylvester 'Sly Stone' Stewart (chitarra e tastiere), Freddie e Rose Stewart, (chitarra e piano) fratello e sorella di Sly, Cynthia Robinson (tromba), Jerry Martini (sax tenore), nonché la fantasiosa

sezione ritmica composta da Graham e dal batterista Greg Errico, cugino di Martini.

Il primo disco , *Whole New Thing*, passa piuttosto inosservato, ma il successivo *Dance to the Music*, centra l'obbiettivo in pieno.

La natura sperimentale della Band, unita alla grande enfasi conferita al ritmo, consentono a Larry di esprimersi al meglio. Infatti tutti i singoli della Band tra il 1968 e il 1970 si basano sulla forza ritmica del suo basso; dal primo hit "Dance to the Music", su cui si può notare l'influenza dei 'pedali' di James Jamerson, passando per "I Want to take you Higher" fino a Thank You" pezzo sostenuto interamente da un groove di basso 'strappato'.

Grazie a questi successi la nuova tecnica inventata da Larry inizia a diffondersi tra i bassisti che hanno la fortuna di assistere ai concerti del gruppo. A tal proposito proprio Graham cita Kenny Burke, bassista del gruppo R&B Five Stairsteps, come il primo 'discepolo' impadronitosi del suo stile.

Passano pochi anni, siamo nel 1971, e Larry registra l'ultimo album con la formazione *There's a Riot Going On* (considerato da molti come l'apice della carriera del gruppo), gli atteggiamenti eccentrici e irresponsabili del leader dovuti in gran parte all' abuso

di droghe, convincono il bassista ad abbandonare la formazione nel 1972. Di certo Larry al fianco di Sly, ha vissuto degli anni indimenticabili contribuendo a dare vita ad uno dei gruppi più importanti della storia del rock. Sly & the Family Stone hanno caratterizzato tutto il movimento Funk degli anni settanta.



GRAHAM CENTRAL STATION



A questo punto Larry si dedica alla produzione di un gruppo chiamato Hot Chocolate, che raduna i migliori talenti della scena funk della Bay Area.

La lontananza dai riflettori non dura molto: durante un'esibizione degli Hot Chocolate al Bimbo's di San Francisco viene richiamato a furor di popolo sul palco. Così la Band sancirà il ritorno di Larry al basso e verrà ribattezzata: Graham Central Station. Al suo fianco: Hershall 'Happiness' Kennedy

(clavinet e piano), Robert 'Butch' Sam (organo), Willie 'Wild' Sparks (batteria), David 'Dynamite' Vega (chitarra) e Patryce 'Chocolate' Banks (voce e 'funk box' un antesignano della drum machine).

L'album di debutto si rivelerà un caposaldo del genere mettendo in mostra una band affiatata come poche altre. Rispetto a Sly & The Family Stone, il suono da graffiante e sporco si fa più levigato e meno audace, ma ugualmente possente.

"Can you Handle it" è il primo singolo di successo.

Qui Graham, così come nell'altro gioiello funk "Hair", fa sfoggio di una tecnica slap ormai evoluta e disinvolta, e di un suono ugualmente progredito, moderno.

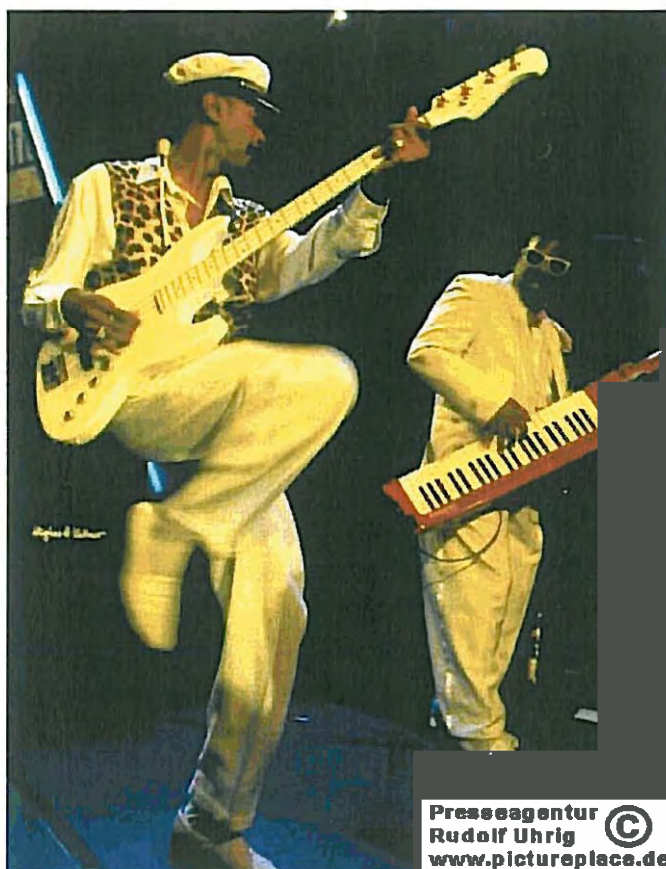
La Graham Central Station centra però il massimo di vendite con il terzo lp, *Ain't No Bout-A-Doubt It* (1975).

Ma all'orizzonte sorgono le prime difficoltà, che all'inizio si palesano sotto forma di cambi di formazione.

Con la fine degli anni settanta la band affronta un periodo di declino: le radio, i discografici e i frequentatori delle piste da ballo si buttano sul fenomeno Disco Music, così il gruppo si dimostra incerto sulla direzione da prendere. Dopo un paio di album sotto tono, la band è ormai giunta al capolinea.



GLI ANNI '80 E '90



Presseagentur
Rudolf Uhrig ©
www.pictureplace.de

Larry tenta una nuova strada che volge a buon fine: accantonato il basso, decide di diventare un cantante di soft-pop. Già in passato con Sly & The Family Stone o con la Graham Central Station aveva dimostrato doti di vocalist grazie alla sua voce dal tono baritonale.

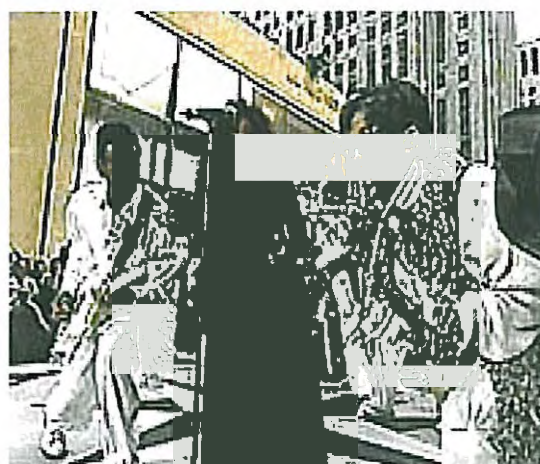
Il successo del primo singolo "One in a Million You" pubblicato nell'aprile 1980 sembra dargli ragione.

Per tutta la prima metà del decennio Graham continuerà su questa strada, in seguito, si concede una lunga pausa dalla musica e si ritira a Montego Bay, in Giamaica.

Gli anni novanta si aprono con le collaborazioni ai progetti Psychedelic Soul (con l'attore Eddie Murphy) e Crusaders. La voglia di tornare al suo vecchio amore Funk è tanta, come

testimoniano i due tentativi di rimettere in piedi la Graham Central Station.

Anche l'occasione in cui Sly & The Family Stone vengono inclusi nella Rock And Roll Hall of Fame (1993) viene vissuta da Graham con la speranza di una possibile riunificazione. Ma a fine 1998 può di nuovo far suonare il suo basso grazie ad uno dei suoi più grandi ammiratori, Prince, che lo vuole con se in tournee. Sempre grazie a Prince avviene la pubblicazione di quello che è l'ultimo disco della Graham Central Station: *Graham Central Station 2000*.



ATTREZZATURE

Se nelle prime uscite con Sly & The Family Stone Larry oscillava fra bassi Vox e Fender Precision, il suo nome è legato soprattutto all'impiego del Fender Jazz.

Quest'ultimo dotato di una più ampia duttilità timbrica e di una tastiera molto comoda è stato un suo irrinunciabile compagno per lunghissimo tempo.

In questi ultimi anni Larry si è fatto costruire un basso giapponese Moon, che infatti ripropone la stessa sagoma del suo vecchio Fender Jazz. Basso interamente bianco, monta pickup Bartolini e corde GHS Boomers, ed è provvisto di un particolare sistema microfonico che consente a Larry di suonare e cantare in una maniera più agevole. Tra i suoi effetti più usati troviamo un pedale volume Morley, un Roland Jet Phaser, un vecchio Fuzz-Phaser sempre della Morley e un Mu-Tron Octaver Divider. In quanto ad amplificatori, ai tempi della Family Stone usava apparecchiatura della Sunn, per poi passare a svariati modelli Fender. Oggi si affida ad un impianto Hughes & Kettner da 650 watt, dove una testata Bass Base 600 Hybrid Head dirige casse BC 410 e BC 215.



Per capire l'importanza che Larry Graham ha avuto per la storia del basso elettrico basta pensare a quanti bassisti in tutto il mondo si sono cimentati e praticano tuttora la tecnica dello "Slap".

Tra i tanti nomi che si potrebbero fare si possono citare quanti, da *Stanley Clarke* a *Marcus Miller*, hanno personalizzato questo linguaggio in ambito fusion, o coloro, come *Mark King*, che hanno fatto conoscere questa tecnica al pubblico del pop-rock. Oppure si può menzionare chi ha miscelato il funk con sonorità più dure come *'Flea'* (Red Hot Chili Peppers) e *Les Claypool* (Primus, Oysterhead).

Forse i più diretti discendenti e i più consapevoli di essergli debitori sono i bassisti americani dell'area funk: da quelli coinvolti nei progetti di George Clinton come *William 'Bootsy' Collins*, *Billy 'Bass' Nelson* e *Cordell 'Boogie' Mossion*, passando per *Robert 'Kool' Bell* (Kool & The Gang) e *Marshall 'Rock' Jones* (Ohio Players).

Per capire il rispetto che questi bassisti hanno nei confronti di Graham si può ricordare un simpatico ma molto efficace aneddoto che riguarda William 'Bootsy' Collins il quale, invitato a fare una jam con Graham e vistosi prestare il basso proprio da Larry, declinò così l'offerta: "Non ci pensare neanche, tu suona e io ti guarderò!".

TRASCRIZIONI

L'uso delle Ottave

THANK YOU

$\text{♩} = 106$

Handwritten musical notation for the piece 'THANK YOU'. It consists of two staves. The top staff is in treble clef with a 4/4 time signature. The bottom staff is in bass clef. The notation includes various rhythmic values, accidentals, and dynamic markings such as 'f' and 'p'. The piece is marked with a tempo of $\text{♩} = 106$.

Hammer On

HAIR

$\text{♩} = 78$

Inizio

Handwritten musical notation for the piece 'HAIR'. It consists of two staves. The top staff is in treble clef with a 4/4 time signature. The bottom staff is in bass clef. The notation includes various rhythmic values, accidentals, and dynamic markings such as 'f' and 'p'. The piece is marked with a tempo of $\text{♩} = 78$ and begins with the word 'Inizio'. The notation features several slanted lines indicating hammer-on techniques.

Bicordi

IT AIN'T NO FUN TO ME

$\text{♩} = 104$

Handwritten musical notation for the piece 'IT AIN'T NO FUN TO ME'. It consists of a single staff in treble clef with a 4/4 time signature. The notation includes various rhythmic values, accidentals, and dynamic markings such as 'f' and 'p'. The piece is marked with a tempo of $\text{♩} = 104$. The notation features several slanted lines indicating bicordi (double chords).

Slide

SMILIN'



CAN YOU HANDLE IT



Slap

EVERY DAY PEOPLE



I WANT TO TAKE YOU HIGHER



Ghost Notes

GOT TO GO THROUGH IT TO GET TO IT



L'uso dei Pedali

Fuzz

I WANT TO TAKE YOU HIGHER

$\text{♩} = 110$

Intro

Handwritten musical notation for the intro of 'I WANT TO TAKE YOU HIGHER'. It consists of a single staff with a treble clef and a 4/4 time signature. The tempo is marked as $\text{♩} = 110$. The notation includes a series of eighth and quarter notes, with some notes marked with an 'R' (likely for a pedal effect).

DANCE TO THE MUSIC

$\text{♩} = 128$

Handwritten musical notation for 'DANCE TO THE MUSIC'. It consists of a single staff with a treble clef and a 4/4 time signature. The tempo is marked as $\text{♩} = 128$. The notation is a continuous sequence of eighth notes, with some notes marked with an 'R' (likely for a pedal effect).

Jet Fazer

THE JAM

$\text{♩} = 108$

Handwritten musical notation for 'THE JAM'. It consists of three staves with a treble clef and a 4/4 time signature. The tempo is marked as $\text{♩} = 108$. The notation includes a series of eighth and quarter notes, with some notes marked with an 'R' (likely for a pedal effect). There are also some handwritten annotations like 'trm' and 'f'.

"Big Foot"

Groove improvvisato

Handwritten musical notation for 'Groove improvvisato'. It consists of a single staff with a treble clef and a 4/4 time signature. The tempo is marked as $\text{♩} = 102$. The notation includes a series of eighth and quarter notes, with some notes marked with an 'R' (likely for a pedal effect).

Sing A Simple Song

Sly and The Family Stone

$\text{♩} = 100$

intro

Basso



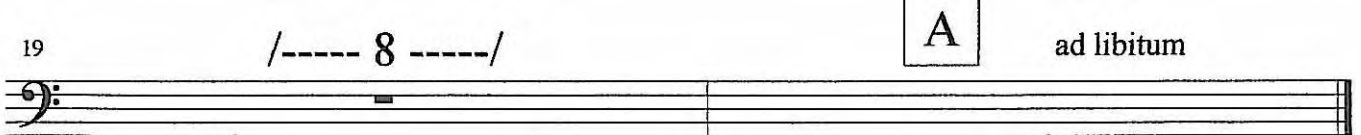
A



B



A

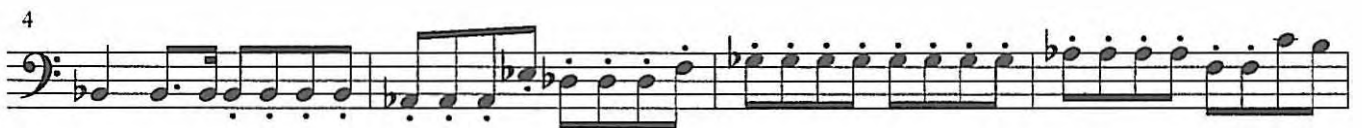


If You Want Me To Stay

Sly & Family Stone

BASSO

$\text{♩} = 106$ Intro



Strofa



Simile
Ad Libitum



DISCOGRAFIA

Year	Album	Artist	Credit
• 1967	Whole new Thing	Sly & the Family Stone	Bass, Vocals (bckgr)
• 1968	Dance to the Music	Sly & the Family Stone	Bass, Vocals (bckgr)
• 1969	Life	Sly & the Family Stone	Bass, Vocals (bckgr)
• 1969	Stand!	Sly & the Family Stone	Bass, Vocals (bckgr)
• 1971	There's a Riot Goin' On	Sly & the Family Stone	Bass, Vocals (bckgr)
• 1973	Betty Davis	Betty Davis	Bass
• 1973	Graham Central Station	Graham Central Station	Bass, Guitar, Vocals, Producer
• 1974	Release Yourself	Graham Central Station	Synthesizer, Bass, Guitar, Drums, tambourine, Vocals, Vocals (bckgr), Producer, Mellotron, Cover Design
1975	Ain't No 'Bout-A-Doubt It	Graham Central Station	Organ, Synthesizer, Bass, Guitar, Drums, Timbales, Vocals, Vocals (bckgr), Clavinet, Cover Art Concept, Cover Design
1976	Mirror	Graham Central Station	Bass, Guitar, Vocals
1977	Now Do U Wanna Dance	Graham Central Station	Bass, Guitar, Vocals, Producer
1978	My Radio Sure Sounds Good to Me	Graham Central Station	Bass, Guitar, Bass (Electric), Guitar Vocals, Clavinet, Producer
1979	Star Walk	Graham Central Station	Bass, Guitar, Bass (Electric), Guitar (Electric), Vocals, Clavinet, Producer, Vocals
1980	Aretha [1980]	Aretha Franklin	Vocals
1980	One in a Million You	Larry Graham	Bass, Guitar, Drums, Keyboards, Vocals
1981	Just Be My Lady	Larry Graham	Bass, Guitar, Drums, Keyboards, Vocals
1981	K-Tel Presents Horizons	Various Artists	Performer
1982	Sooner or Later	Larry Graham	Bass, Guitar, Drums, Keyboards, Vocals
1983	Victory	Larry Graham	Bass, Guitar, Drums, Keyboards, Vocals
1983	Best of Stanley Jordan	Stanley Jordan	Bass
1984	High Rise	Scheer Music	Synthesizer, Piano
1985	Fired Up	Larry Graham	Bass, Guitar, Drums, Keyboards, Vocals
• 1985	Hideaway	Stanley Clarke	Guitar (Bass), Vocals
• 1987	Let It Be Me	Audrey Wheeler	Vocals (bckgr)
• 1988	Flying Home	Stanley Jordan	Bass, Keyboards, Drum Machine
• 1988	Jumpin' Off	Mark Anthony	Vocals (bckgr)
• 1989	Personal	George Howard	Vocals (bckgr)
• 1990	Pretty Girls, Everywhere: Beach Classics	Various Artists	Producer
• 1993	Love's Alright	Eddie Murphy	Bass, Guitar (Bass)
• 1995	Dance of the Rainbow Serpent	Carlos Santana	Vocals, Performer
• 1995	Hot & Sexy, Vol. 3: Love & Romance	Various Artists	Performer
• 1995	Only Love: 1980-1984	Various Artists	Performer
• 1995	Quiet Storm Memories	Various Artists	Performer
• 1995	Radio Daze: Pop Hits of the 80s, Vol. 4	Various Artists	Performer
• 1995	Smooth Grooves: A Sensual Collection, Vol. 1	Various Artists	Performer
• 1995	Smooth Grooves: A Sensual Collection, Vol. 2	Various Artists	Performer
• 1995	Video Soul: Best Soul of the 80's, Vol. 1	Various Artists	Performer
• 1996	80's: Funky Love	Various Artists	Performer
• 1996	Best of Graham Central Station	Graham Central Station	Producer
• 1996	Billboard Hot R&B Hits 1980	Various Artists	Performer
• 1996	Concert for the Rock and Roll Hall of Fame	Various Artists	Performer
• 1996	Louisiana Hot Sauce	The Jazz Crusaders	Bass
• 1996	Love Jams, Vol. 1	Various Artists	Performer
• 1996	Love Jams, Vol. 2	Various Artists	Performer
• 1996	Quiet Storms 2	Various Artists	Performer
• 1996	Smooth Grooves, Vols. 1-4	Various Artists	Performer
• 1997	Smooth Grooves: A Sensual Collection, Vol. 8	Various Artists	Performer
• 1997	Funkgasm	Various Artists	Producer
• 1997	Heart Beats: Soul Serenade - Intimate R&B	Various Artists	Performer

- 1998 Jackie Robinson Tribute: Stealing Home Various Artists Bass, Vocals
- 1998 Chart Toppers: R&B Hits of the 80's Various Artists Performer
- 1998 Come 2 My House Chaka Khan Bass, Vocals (bckgr)
- 1998 GCS 2000 Graham Central Station Performer
- 1998 Non-Stop Funk, Vol. 3 Various Artists Producer
- 1998 Smooth Grooves: Wedding Songs Various Artists Performer
- 1999 [New Master] Prince Bass
- 1999 Backtracks Sly & The Family Stone Bass, Vocals
- 1999 Funkmeister Sly & The Family Stone Bass
- 1999 Pop Music: The Golden Era 1951-1975 Various Artists Bass, Vocals
- 1999 R&B: From Doo Wop to Hip Hop Various Artists Bass, Vocals
- 1999 Rock: Train Kept a Rollin' Various Artists Bass
- 1999 Soul of the 80's, Vol. 1 Various Artists Performer
- 2000 Anti Love: The Best of Betty Davis Betty Davis Bass
- 2000 Funk Box Various Artists Producer
- 2000 Mass Mass Writer
- 2000 Deep End, Vol. 1 Gov't Mule Bass, Vocals
- 2000 Jam: The Larry Graham & Graham Central Station Anthol Larry Graham Synthesizer, Bass, Guitar, Harmonica, Percussion, Piano, Arranger, Drums, Vocals, Clavinet, Producer, Mellotron, Vocoder, Horn Arrangements, Fuzz Bass, Instrumentation, Effects, Talking Bass

- 2001 Rainbow Children Prince Bass
- 2001 Essential Sly & the Family Stone Sly & the Family Stone Bass
- 2001 Just the Two of Us: The Best of Love Songs Various Artists Performer
- 2002 Milagro/Sacred Fire Santana Vocals
- 2002 Solid Gold Funk Various Artists Bass
- 2002 Tuesday's Child Abenaa Bass
- 2002 Ultimate Power of Body & Soul Various Artists Performer
- 2004 Neo-Soul United, Vol. 2 Various Artists Bass
- 2004 Philadelphia Fellowship HanSoul Bass
- 2004 Power of Soul: A Tribute to Jimi Hendrix Various Artists Bass
- 2004 Superstars of Seventies Soul Various Artists Performer
- 2004 Tuesday's Child [Bonus Track] Abenaa Bass
- 2005 70s & 80s Male Hits, Vol. 3 Karaoke Performer

VIDEO DIDATTICI

- Larry Graham – Graham Funk Bass Attack

LINK UTILI

- www.allmusic.com
- www.artistdirect.com
- www.bassplayer.com
- www.slystonemusic.com
- www.bay-area-bands.com